

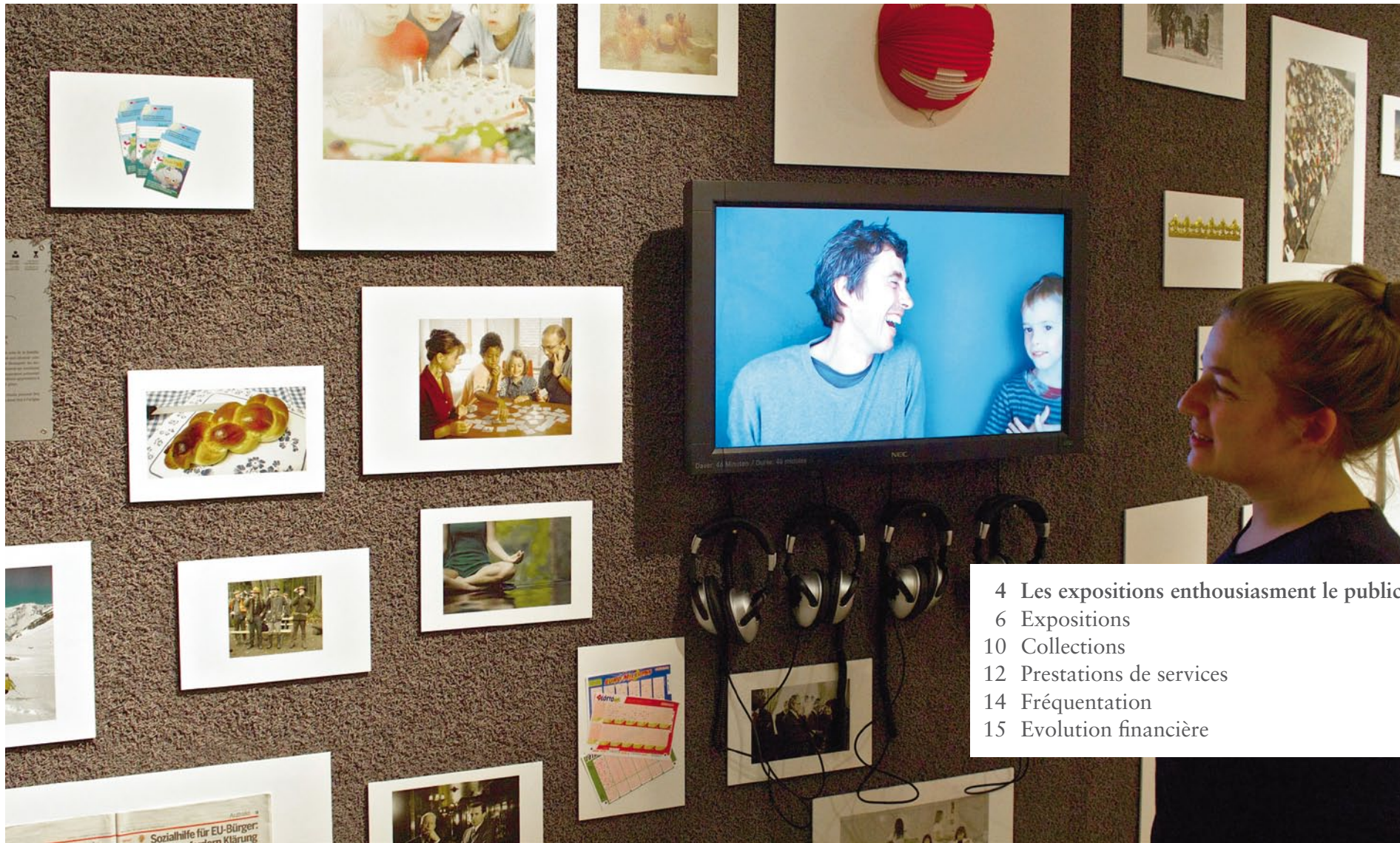
Le Musée de la communication est géré par la Fondation suisse pour l'histoire de la poste et des télécommunications. Celle-ci est financée par Swisscom et La Poste suisse.



L'année 2014 en bref

Musée de la communication
Helvetiastrasse 16
CH-3000 Berne 6
Tél. +41 31 357 55 55
Fax +41 31 357 55 99
communication@mfk.ch
www.mfk.ch

Musée de la communication
Museum für Kommunikation



4 Les expositions enthousiasment le public
6 Expositions
10 Collections
12 Prestations de services
14 Fréquentation
15 Evolution financière

Les expositions enthousiasment le public

Le Musée de la communication a accueilli un total de 77'142 visiteurs en 2014, franchissant pour la troisième fois consécutive la barre des 75'000 entrées (2013: 80'779, 2012: 79'030). Tant les expositions temporaires «Rituels. Un guide de vie» et «Oh Yeah! La musique pop en Suisse» que les trois expositions permanentes «si près, si loin: l'homme et ses moyens de communication», «As Time Goes Byte: ordinateurs et culture numérique» et «Des images qui collent: le monde des timbres» ont été bien fréquentées par le public. A l'automne, l'exposition «Sous le feu des propagandes. La Suisse face à la Première Guerre mondiale», une production commune du musée et de la Bibliothèque nationale suisse, a elle aussi suscité un vif d'intérêt. Le programme de médiation continue d'être très demandé: en 2014, 1'177 classes de toute la Suisse sont venues au Musée de la communication (2013: 1'272, 2012: 1'130).

1



2



3

1 «si près, si loin: l'homme et ses moyens de communication».

2 «As Time Goes Byte: L'histoire de l'ordinateur et la culture numérique».

3 «Des images qui collent: le monde des timbres».

Photos: Lisa Schäublin

Expositions

L'exposition «**Rituels. Un guide de vie**» (du 8 novembre 2013 au 20 juillet 2014) était consacrée aux petits et grands rituels qui nous accompagnent dans notre vie quotidienne et lors de nos fêtes. Les rituels structurent, affermissent l'identité et donnent confiance, ils rassurent et solidarisent. Ils sont des codes de communication qui régissent notre comportement en société. L'exposition incitait à réfléchir sur les rituels connus et traditionnels, elle livrait aussi la recette de nouveaux rituels taillés sur mesure. 31'375 personnes l'ont vue. Dans un sondage aux bases scientifiques, «**Rituels. Un guide de vie**» a obtenu de très bonnes notes: plus de 90% des visiteurs ont jugé l'exposition bonne à très bonne.



Aperçu de l'exposition «**Rituels. Un guide de vie**».
Photo: Hannes Saxer

L'exposition «**Sous le feu des propagandes. La Suisse face à la Première Guerre mondiale**» (du 21 août au 9 novembre 2014) a elle aussi suscité beaucoup d'intérêt. Il s'agissait de la première co-production du Musée de la communication avec la Bibliothèque nationale suisse. Elle a montré la propagande et le fossé qui ont divisé la Suisse pendant la Première Guerre mondiale. Les quelque deux cents documents exposés provenaient tous, à de rares exceptions près, des collections de deux maisons. Il s'agissait de journaux et de revues, d'affiches et de cartes postales, de photographies et de gravures, de tracts et de dépêches, de manuscrits, de livres et de films.



«Sous le feu des propagandes» donnait à voir des journaux, revues, affiches et cartes postales d'époque. Photo: Hannes Saxer

Depuis le 14 novembre 2014 et jusqu'au 19 juillet 2015, le Musée de la communication vit à l'heure du rock. L'exposition «**Oh Yeah! La musique pop en Suisse**» emmène le public dans un voyage à travers 60 ans de musique pop en Suisse, du rock'n'roll des années 1950 à la musique électronique d'aujourd'hui. L'exposition donne à voir beaucoup d'objets originaux et plus de 400 minutes de matériel sonore et de films. Elle permet de retrouver FM François Mürner: c'est le pionnier de la radio pop qui guide acoustiquement les visiteurs dans l'exposition. Médias et public sont enthousiasmés par cette exposition «à écouter»: 97% des visiteurs se sont exprimés en termes très élogieux lors d'un premier sondage.

Après plus de dix ans d'existence, les populaires expositions permanentes «**si près, si loin: l'homme et ses moyens de communication**», «**As Time Goes Byte: ordinateurs et culture numérique**» et «**Des images qui collent: le monde des timbres**» arrivent au terme de leur durée de vie. Plutôt que de renouveler par étape ces trois expositions, sur plusieurs années, la direction du musée a opté, après une première phase de planification, pour une transformation générale. Les trois expositions séparées laisseront place à une nouvelle exposition panoramique sur la communication. Une équipe interne a commencé à élaborer une conception détaillée avec l'équipe de designers hollandais Kossmann. de Jong.

Collections

L'année a encore une fois été placée sous le signe de la rénovation et de la réorganisation du dépôt de Schwarzenburg et de la fermeture des anciens dépôts décentralisés du Zentweg et des ateliers automobiles de Berne. Les travaux réalisés au dépôt de Schwarzenburg et l'installation de la nouvelle infrastructure de stockage ont pu être terminés avant la fin de l'année. Au total, 6'300 objets ont été rangés dans les nouveaux espaces de dépôt et des installations compactes.

Parallèlement à l'inventaire de la collection photographique, un temps fort de l'année a consisté dans le projet d'inventorisation et de conservation des esquisses de timbres suisses des années 1850–1970. L'inventaire de la collection photographique Ascom/Hasler est terminé. Lors du déplacement des véhicules vers le dépôt de Schwarzenburg, le projet de documentation de la collection de véhicules motorisés lancé en 2011 a pu être terminé. Ont également été réalisés une documentation vidéo du central téléphonique de Magden, le projet «générations smartphone» et les interviews de deux détenteurs précoces d'un iPhone 2G.

L'inventaire du contenu des collections a fait de nouveaux progrès. La banque de données des objets compte aujourd'hui plus de 125'000 entrées. Plus de 90'000 objets peuvent être cherchés sur la banque de données en ligne <http://datenbanksammlungen.mfk.ch>. A côté des 37'000 objets de la collection photographique, la majeure partie des

collections de la poste, des télécommunications, de la radio/TV, des ordinateurs, de l'histoire de la culture et de la technique et des œuvres d'art sont accessibles à un large public.

Musée de la communication a publié deux ouvrages en 2014: «Pöschchenried-Briefe. Eine Familiengeschichte aus dem Simmental (1921–1952)» est paru dans la série de publications du musée. L'exposition «Oh Yeah! La musique pop en Suisse» a quant à elle fourni au musée l'occasion de publier «Oh Yeah! 200 Pop-Photos aus der Schweiz».



Hans Erni, projet créé lors du concours de timbres spéciaux organisé pour les «100 ans des Chemins de fer suisses (1947)», non réalisé. Collection du Musée de la communication

Prestations de service

L'attention que le musée suscite continue d'évoluer de manière réjouissante. En conséquence, les prestations de service du musée sont très demandées.

Le Café Pavillon a encore augmenté son chiffre d'affaires de plus de 15% par rapport à une année 2013 déjà très bonne. La boutique du musée a pu compenser les pertes essuyées en 2013 par une augmentation de son chiffre d'affaires de plus de 66%.

Le nombre des offres guidées (Formation & médiation) a légèrement progressé par rapport à 2013, de 676 à 689 (2012: 742). Le léger recul enregistré par les écoles, de 279 à 245, un niveau très élevé (2012: 177), et par les workshops, de 164 à 133, a été plus que compensé par la nette avancée des visites guidées de groupes d'adultes, de 133 à 192.

Le nombre des locations de salles est resté inchangé (15). Le musée poursuit sa stratégie de ne louer des espaces qu'aux organes responsables et sponsors de la maison. Le musée a lui-même organisé sept événements.

Le nouveau site www.mfk.ch, lancé en mars 2014, a fait ses preuves et il est bien fréquenté. Le nombre des visites entre fin mai et la fin de l'année s'est élevé à 226'818. Le total pour 2014 a atteint le chiffre d'env. 320'000 visites (2013: 292'163; nouvelle méthode de calcul, d'où une estimation jusqu'à fin mai). La moyenne annuelle s'élève en conséquence à env. 870 visites par jour (2013: 800). Le nouveau site a même connu des pointes de plus de 1'000 visites par jour.

74% des visites sont dues à de nouveaux visiteurs (2013: 49%).

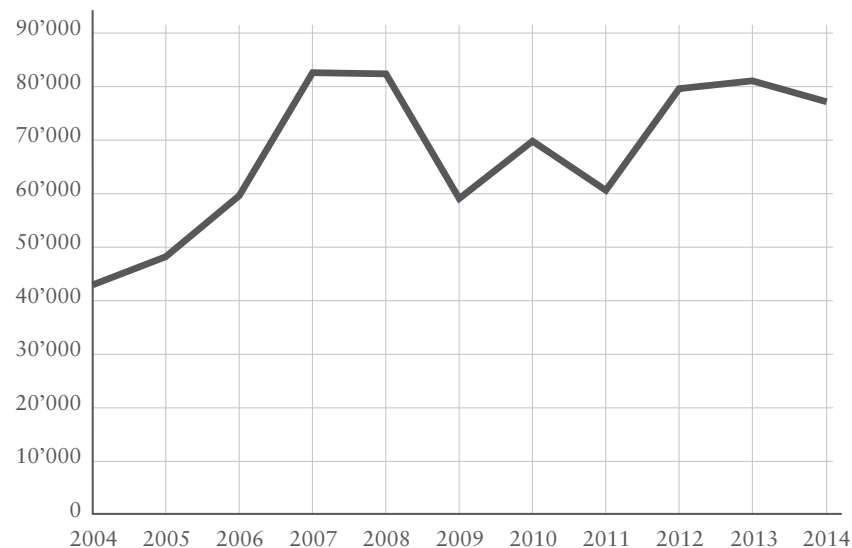
Le domaine des collections a une nouvelle fois aidé de nombreuses institutions et personnes intéressées par des prêts et des informations. 448 requêtes ont été traitées au total (2013: 520). Environ 60% d'entre elles concernaient des recherches d'images et des prêts de reproductions et de films historiques, les quelque 40% restants portaient sur des informations relevant des différents domaines du musée.



Le Café Pavillon est un lieu de rendez-vous apprécié dans le quartier du Kirchenfeld. Photo: Lisa Schäublin

Fréquentation

En 2014, la fréquentation est restée à peu près la même, dépassant pour la troisième fois la barre des 75'000. Le chiffre de 77'142 visiteurs (2013: 80'779; -3.5%) représente un résultat exceptionnel dans la comparaison pluriannuelle. La réussite des expositions temporaires et la popularité des expositions permanentes expliquent ce bon résultat.



Evolution financière

Les recettes de 2014 sont appréciables, malgré un recul des recettes tirées des entrées. Les recettes propres ont légèrement diminué (-5%). La baisse des recettes des entrées (-17%) a été compensée par la hausse de celles du Café Pavillon (+16%) et de la boutique (+67%). Les recettes totales sont en recul de 4%. Dans l'ensemble, le résultat reste au bon niveau des années précédentes. La marge atteint 18% (2013: 19,3% et 2012: 18,6%).

Comptes 2014

Dépenses		6'258'615
Personnel	2'838'634	
Immeubles (loyers, entretien)	631'140	
Fonctionnement, administration, assurances, entretien expositions permanentes	369'715	
Projets informatiques	17'940	
Achats	13'127	
Conservation	123'832	
Expositions temporaires	454'883	
Marketing et RP (expositions temporaires comprises)	524'990	
Formation & médiation	216'127	
Publications	30'430	
Bibliothèque	6'783	
Réserves: expositions permanentes, achats, entretien du bâtiment, informatique	964'000	
Fondation	67'014	
Recettes		6'258'615
Fonctionnement du musée	1'029'510	
Subventions de tiers	100'000	
Subventions des fondateurs	5'129'105	
Écart		0