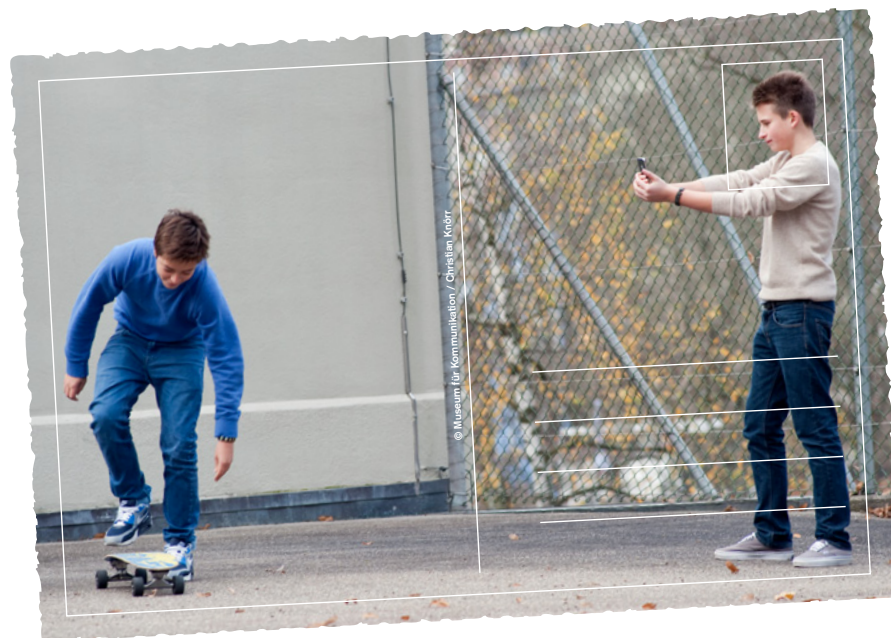


Le Musée de la communication est géré par la Fondation suisse pour l'histoire de la poste et des télécommunications. Celle-ci est financée par Swisscom et La Poste suisse.



L'année 2013 en bref

Musée de la communication
Helvetiastrasse 16
CH-3000 Berne 6
Tél. +41 31 357 55 55
Fax +41 31 357 55 99
communication@mfk.ch
www.mfk.ch



- 4 Une année 2013 exceptionnelle
- 6 Expositions
- 10 Collections
- 12 Prestations de services
- 14 Fréquentation
- 15 Evolution financière

Une année 2013 exceptionnelle

Le Musée de la communication a enregistré un total de 80'779 entrées en 2013 (2012: 79'030; 2011: 60'860), résultat en troisième position de son histoire. Le public a réservé un bon accueil aussi bien aux expositions temporaires «J'suis beau?», «21 – Souvenirs du passage à l'âge adulte» et «Rituels. Un guide de vie» qu'aux trois expositions permanentes «si près, si loin: l'homme et ses moyens de communication», «As Time Goes Byte: L'histoire de l'ordinateur et la culture numérique» et «Des images qui collent: le monde des timbres». Le programme de médiation du musée est de plus en plus populaire: en 2013, 1'272 classes (2012: 1'130) provenant de toute la Suisse ont visité le musée, faisant du Musée de la communication un des leaders en Suisse dans le domaine de la médiation scolaire.

1



2



3

1 «si près, si loin: l'homme et ses moyens de communication».

2 «As Time Goes Byte: L'histoire de l'ordinateur et la culture numérique».

3 «Des images qui collent: le monde des timbres».

Photos: Lisa Schäublin

Expositions

Le Musée de la communication et le Musée d'histoire naturelle de la commune bourgeoise de Berne ont montré du 9 novembre 2012 au 7 juillet 2013 une exposition commune intitulée «**J'suis beau?**». Ils ont abordé un thème qui nous préoccupe notre vie durant: la beauté n'est-elle qu'un moyen d'assurer une reproduction optimale? Le beau est-il bon? Jusqu'où nous mène le diktat de la beauté? «**J'suis beau?**» incitait à jeter un œil dans les coulisses et laissait toute latitude au public pour apporter des réponses individuelles à la question. L'exposition temporaire «**J'suis beau?**» était une collaboration des deux musées, présentant toutes sortes d'inspirations dans deux espaces. Après Berne, l'exposition a été montrée à Berlin, Francfort et Schwytz.



J'suis beau? L'idéal de beauté change lui aussi au fil du temps. Photo: Lisa Schäublin



Les portraits filmés de l'exposition «21» racontent les ruptures et les changements qui marquent le passage à l'âge adulte. Photo: Lisa Schäublin

Entre le 30 août et le 27 octobre 2013, le Musée de la communication a donné à voir une installation vidéo de l'artiste bernois Mats Staub. «21 – Souvenirs du passage à l'âge adulte» réunissait les souvenirs que conservent des personnes de différentes générations de leur 21^e année.

Depuis le 8 novembre 2013, et jusqu'au 20 juillet 2014, tout tourne autour des rituels au Musée de la communication: l'exposition «Rituels. Un guide de vie» est consacrée aux petits et grands rituels qui nous accompagnent dans notre vie quotidienne et lors de nos fêtes. Les rituels structurent, affermissent l'identité et donnent confiance, ils rassurent et solidarisent. Mais ils peuvent aussi marginaliser et manipuler. Ils sont des codes de communication qui régissent notre comportement en société. L'exposition incite à réfléchir sur les rituels connus et traditionnels, elle livre aussi la recette de nouveaux rituels taillés sur mesure.

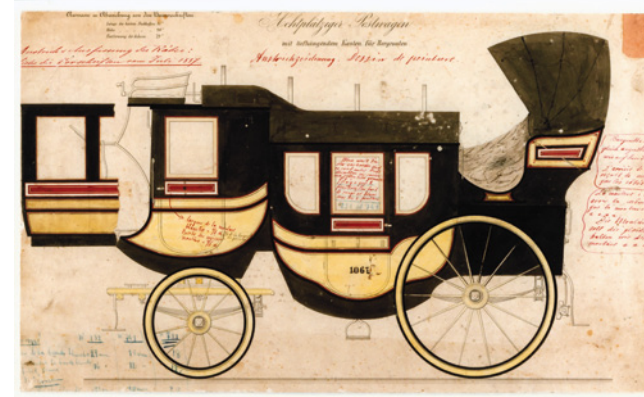
Dix ans après son ouverture, l'exposition permanente «si près, si loin: l'homme et ses moyens de communication» arrive au terme de sa durée de vie. Elle est la plus grande du Musée de la communication et très appréciée des visiteurs, petits et grands. Une nouvelle exposition panoramique viendra remplacer «si près, si loin». Une équipe du musée travaille à sa conception et son contenu. Son architecture et sa scénographie ont été confiées, dans une procédure en deux temps, à l'équipe de designers hollandais Kossmann.dejong, dont c'est la première réalisation en Suisse.

Collections

La rénovation progressive du dépôt de Schwarzenburg est restée à l'ordre du jour en 2013. On s'est attelé aux travaux dans les locaux du bâtiment principal, de nombreux objets ont dû être déplacés. Le système d'étagères mobiles pour les palettes est entré en service et a été rempli. On a également monté l'installation d'étagères mobiles pour les petits objets. L'étape de mise en place de la nouvelle infrastructure technique est ainsi terminée. Parallèlement, on a poursuivi les préparatifs de liquidation et de déménagement du dépôt du Zentweg.

Les travaux de conservation et d'inventaire de la collection photographique ont également avancé. Le traitement de la collection Ascom/Hasler a été poursuivi. Plus de 1'300 photos ont été conservées et grossièrement inventoriées. Au total, plus de 8'000 photos ont été rendues accessibles. Ce sont donc aujourd'hui près de 30'000 photos qui peuvent faire l'objet de recherches en ligne. Les archives analogiques de La Poste Suisse, communication (env. 1980-2005) sont maintenant inventoriées et intégrées dans la photothèque. On a également terminé l'inventaire des plans des bâtiments des PTT et des plans techniques et de véhicules. Plus de 9'200 plans de bâtiments et plus de 6'500 plans techniques sont en ligne.

L'inventaire du contenu des collections d'objets et l'intégration des images dans la banque de données du musée ont encore progressé. Quelque 22'000 illustrations y figurent aujourd'hui. Autrement dit: plus de 95% des objets saisis des collections de la poste, des télécommunications, de la radio/TV, de l'informatique, de l'histoire de la technique et de l'art peuvent être recherchés en ligne sous <http://datenbanksammlungen.mfk.ch>.



Croquis de diligence postale huit places à caisse basse pour les lignes alpines, vers 1880-1900.
Collection du Musée de la communication

Prestations de service

L'attention que suscite le musée ne cesse d'augmenter. En conséquence, les prestations qu'il offre sont très demandées.

Le Café Pavillon a enregistré un chiffre d'affaires supérieur de 11% à celui de 2012, une déjà bonne année. La boutique du musée a revanche accusé un recul de 27%.

Le nombre des offres guidées (Formation & médiation) a diminué de 742 en 2012 à 676 en 2013 (2011: 645). Cette évolution s'explique par une diminution des visites guidées d'adultes 223 à 133 et des workshops de 253 à 164. Les visites guidées de scolaires sont en revanche en nette progression, de 177 à 279.

Le nombre des locations d'espaces a légèrement baissé (de 16 à 15), mais la stratégie consistant à ne louer qu'aux organes responsables et aux sponsors est maintenue. Le nombre des événements organisés par le musée est passé à 7 (2012: 5).

Le site website www.mfk.ch est bien fréquenté. Le nombre des visites s'est élevé à 292'163 (2012: 259'903), soit une moyenne de 800 visites par jour (2012: 712). Les nouvelles visites ont atteint le chiffre de 142'562 (2012: 124'548).

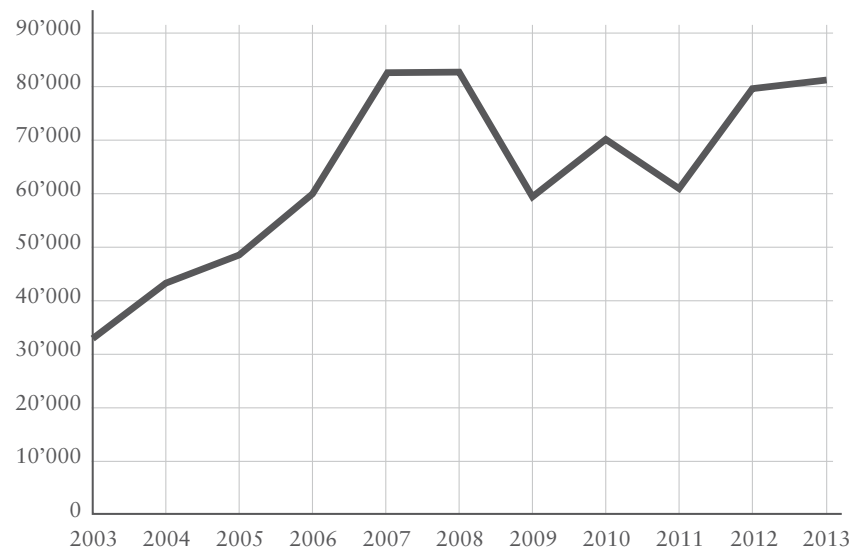
Le domaine des collections a une nouvelle fois aidé de nombreuses institutions et personnes intéressées par des prêts et des informations. 520 requêtes ont été traitées au total (2012: 543). Environ 60% d'entre elles concernaient des recherches d'images et des prêts de reproductions et de films historiques (2012: env. 65%), les quelque 40% restants portaient sur des informations relevant des différents domaines du musée.



Le Musée de la communication est un lieu d'apprentissage extrascolaire très apprécié. Photo: Hannes Saxer

Fréquentation

En 2013, la fréquentation a été à peu près la même qu'en 2012 et que pendant les années record de 2007/08. Les 80'779 visiteurs (2012: 79'030; plus 2%) représentent un résultat exceptionnel dans la comparaison pluriannuelle. La réussite des expositions temporaires et la popularité des expositions permanentes expliquent ce bon résultat.



Evolution financière

Les recettes de 2013 sont appréciables grâce à la bonne fréquentation. Les recettes propres ont encore augmenté de 9% du fait de la progression des entrées (+13%) et du Café Pavillon (+11%). Les recettes totales sont en progression de 8%, soit légèrement meilleures que le record de 2011 (+4%). La marge atteint 19,3% (2012: 18,6% et 2011: 19,6%).

Comptes 2013

Dépenses		6'126'853
Personnel	2'708'231	
Immeubles (loyers, entretien)	776'690	
Fonctionnement, administration, assurances, entretien expositions permanentes	406'866	
Projets informatiques	117'239	
Achats	14'538	
Conservation	143'164	
Expositions temporaires	524'734	
Marketing et RP (expositions temporaires comprises)	546'521	
Formation & médiation	211'457	
Publications	30'000	
Bibliothèque	6'900	
Réserves: expositions permanentes, achats, entretien du bâtiment, informatique	545'000	
Fondation	95'513	
Recettes		6'126'853
Fonctionnement du musée	1'080'260	
Subventions de tiers	100'000	
Subventions des fondateurs	4'946'593	
Écart		0